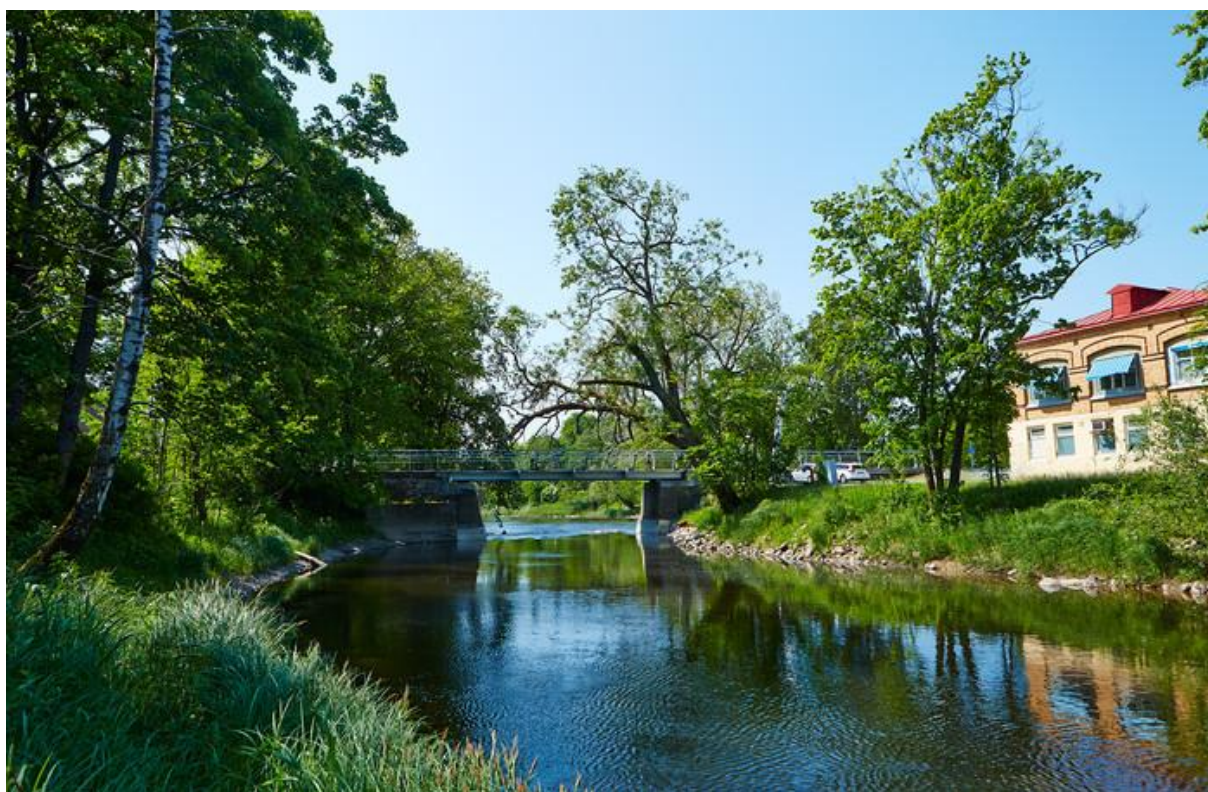




Budget 2024

Plan 2025-2026

Partille kommun



Säveån vid Kyrkbron och Kniven

Innehållsförteckning

Politiken har ordet.....	4
1 Visionen för Partille.....	4
Särskilda satsningar 2024 utöver förvaltningens förslag.....	5
2 Driftbudget och nämndernas budgetramar 2024–2026.....	9
2.1 Kommunens skattesats.....	9
2.2 Driftbudget och ramfördelning.....	10
2.3 Särskilda satsningar.....	13
2.4 Lokalförsörjningsplanering.....	15
3 Investeringsbudget.....	17
3.1 Investeringsbudget.....	17
4 Den kommunala koncernen.....	19
4.1 Kommunens samlade verksamhet.....	19
4.2 Den kommunala koncernen.....	19
4.3 Andra företag med ägarintressen.....	20
5 Styrning och uppföljning av den kommunala verksamheten.....	20
5.1 Generell princip.....	21
5.2 Ansvarsfördelning och roller.....	21
5.3 Planerings- och uppföljningsprocessen.....	22
6 Kommunens förutsättningar för perioden.....	23
6.1 Befolkningsprognos.....	23
6.2 Samhällsekonomi och skatteintäkter.....	23
6.3 Kommunens finansiella ställning.....	24
7 Balanskravet och resultatutjämningsreserv.....	27
7.1 Kommunens bestämmelser för när reservering till resultatutjämningsreserv är möjlig.....	27
7.2 Kommunens bestämmelser för när uttag från resultatutjämningsreserven är möjlig.....	27
7.3 Storlek på resultatutjämningsreserv.....	27
8 Ekonomistyrningsprinciper.....	28
8.1 Redovisningsprinciper.....	28
8.2 Budgetprocessen och resursfördelning.....	28
8.3 Roller och ansvarsfördelning.....	28
8.4 Ekonomisk uppföljning och prognos.....	29
8.5 Investeringar.....	29
8.6 Avgiftsfinansierad verksamhet.....	30
8.7 Strategiska inköp.....	30
9 Kommunkoncernens mål för perioden.....	31

Mitt i det goda livet - kommunfullmäktiges verksamhetsmässiga målområden	31
9.1 God ekonomisk hushållning - kommunfullmäktiges finansiella målområden.....	33
9.2 Strategi 2035	35
10 Räkenskaper.....	36
Resultaträkning.....	36
Balansräkning.....	37
Kassaflödesanalys	38

1 Visionen för Partille

Vi socialdemokrater har höga ambitioner för Partille. Vi är stolta över vår fina kommun, men ser samtidigt att det finns mycket som behöver bli bättre. I budgeten 2024 tar vi ett första steg till det Partille vi vill ha. Totalt höjer vi nämndernas budgetar för år 2024 med 160,8 miljoner kronor (6,6 %) jämfört med år 2023. 73,4 miljoner kronor utgör särskilda satsningar, medan resterande består av årlig uppräknings och ersättning för målgruppsförändringar.

Välfärden har pressats hårt under de senaste åren, med både pandemi, oroligt världsläge, krig och långvariga effektiviseringskrav. De som drabbas är våra kommuninvånare och detta håller inte längre. Under den kommande mandatperioden kommer vi socialdemokrater därför satsa särskilt på skola, vård och omsorg samt miljö och klimat.

Fokus för oss 2024 är att prioritera välfärden, bland annat genom att öka grundbemanningen och satsa på insatser som bidrar till ökad trygghet och gemenskap. Dessa satsningar finansierar vi bland annat med medel från vårt kommunala bolag Parthaella och dess dotterbolag, och en skattechöjning på 20 öre 2024. Baserat på aktuella skatteprognoser är bedömningen att skattesatsen kan minska något igen 2026, vilket finns med i vår plan för budget.

På vår lokala hemsida finns vårt valprogram för mandatperioden 2022–2026 tillgängligt, och samtliga punkter i programmet bedöms bli uppfyllda under mandatperioden:

www.socialdemokraterna.se/partille

Särskilda satsningar 2024 utöver förvaltningens förslag

I vår budget gör vi ett flertal särskilda satsningar. Dessa sammanställs även på sida 12.

Utbildning

Skolan har länge dragits med en stram budget, med begränsade möjligheter att arbeta främjande och förebyggande. Våra barn och unga är framtiden och det är viktigt att de får en god start i livet. Tidiga insatser är en förutsättning för elevers kunskapsutveckling, inte minst i ett läge där många elever behövt ha distansundervisning senaste åren och framförallt elever i behov av stöd riskerat att hamna i kläm. Skolbiblioteken har en viktig roll i att främja elevers läsförmåga och är en trygg och viktig plats utanför klassrummet. Vi avsätter därför medel för att bemanna med utbildade skolbibliotekarier.

Våra barn och elever behöver mer tillgång till vuxna i skolan, och särskilt elevhälsan behöver prioriteras i ett läge där den psykiska ohälsan ökar i samhället. I vår budget avsätter vi därför medel för att öka bemanningen i både förskolan, skolan och elevhälsan.

Utomhusvistelse i en stimulerande utomhusmiljö är en viktig del av våra barn och elevers vardag och ingår i deras undervisning. Vi ser arbetsskor som en nödvändig arbetsresurs för våra medarbetare i förskola och fritids för detta arbete och avsätter därför medel för detta i budgeten.

Allt fler kommer behöva utbilda sig och/eller omskola sig i framtiden och det är viktigt att vi har en vuxenutbildning som kan möta upp till dessa ökade behov. Vidare är det viktigt att vi som kommun bidrar till goda förutsättningar för alla som arbetar. Alla arbetar inte dagtid och därför är det viktigt att vi har förskola tillgänglig även på andra tider. I vår budget satsar vi därför på vuxenutbildningen och avsätter medel för förskola på obekvämt arbetstid.

Vidare vill vi att alla skolelever i årskurs 7-9 samt gymnasiet ska få egna busskort över sommaren. Att kunna ta sig runt själv och delta i fritidsaktiviteter är inte en självklarhet för alla. Både restiden och resekostnaderna kan vara begränsande faktorer, vilket vi vill underlätta genom att ge eleverna möjlighet att själva åka kollektivt och därmed även underlätta familjepusslet. Vi avsätter även särskilda medel för att i högre grad tillgängliggöra kultur i skolans ordinarie verksamhet, bland annat genom att finansiera resor till kulturaktiviteter. Avsikten är även att minst en årskurs ska få kontinuerlig tillgång till kulturskolan inom ramen för skolan, exempelvis i samband med musikundervisningen.

Slutligen vill vi skapa förutsättningar för våra ungdomar att vara med och tycka till om kommunen. Deras åsikter är viktiga och vi vill skapa en kanal för dessa att höras. Därför kommer utbildningsnämnden tilldelas medel från strukturren för att införa lokala demokratitorg.

Samtliga av de medel vi tillsätter bör primärt fördelas utifrån socioekonomiska behov och förutsättningar.

I budgeten tilldelas utbildningsnämnden 47,9 miljoner kronor i särskilda satsningar, vilket är 30,7 mkr mer än förvaltningens förslag.

Vård och omsorg

Vi vill stärka vår kärnverksamhet och erbjuda hög kvalitet i äldreomsorg och funktionsstöd, genom ökad bemanning och kompetensutveckling. De senaste åren har varit särskilt tuffa för målgrupperna inom dessa verksamheter, då de drabbats särskilt hårt av coronapandemin.

Pandemin har gjort att flera brister märkts av tydligare, bland annat att verksamheterna varit underbemannade och att det är hög omsättning bland personalen, vilket påverkar kvaliteten.

Våra brukare förtjänar en god kvalitet och trygg omsorg. Personalen är vår viktigaste resurs för att uppnå detta. Därför ska vi erbjuda trygga anställningar, det vill säga

tillsvidareanställningar och heltidstjänster. Sysselsättningsgraden ska öka för den personal som idag är anställd på deltid. Enligt en överenskommelse mellan Sveriges kommuner och regioner (SKR) och fackförbundet Kommunal ska heltid vara norm. Alla anställningar som utannonseras framöver ska vara på heltid. Genom detta minimerar vi otrygga anställningar som timanställningar och får både en ökad bemanning och ökad kvalitet inom vård och omsorg. Detta ger i sin tur högre livskvalitet för våra äldre och personer med funktionsstöd.

Övergången till heltid kan dock bli utmanande för den enskilda medarbetaren med nuvarande strategi, där denne erbjuds extra arbete på annan arbetsplats om behovet inte finns på den egna. På sikt leder den befintliga strategin till att det blir färre personer som jobbar inom omsorgen. Detta får konsekvensen att det bland annat blir fler helg- och kvällspass för de som arbetar kvar, vilket påverkar arbetsmiljön negativt. Detta kommer vara nödvändigt på sikt i takt med att andelen personer i arbetsför ålder minskar, men det är inget vi behöver påskynda när vi i praktiken kommer ha personal anställda redan som kan fortsätta bidra till välfärden. I ett läge där det råder brist på kompetens inom området vill vi socialdemokrater nyttja varje person till dess fulla potential. I vår budget avsätter vi därför medel för ökad grundbemanning i samband med övergången till heltid som norm, för att möjliggöra att våra medarbetare i högre grad ska kunna arbeta kvar på nuvarande arbetsplats när de går upp i tjänst. Vi ger även nämnden i uppdrag att erbjuda för arbetsskor för personalen.

Vi flyttar även tillbaka de medel som tillhört vård- och omsorgsnämnden men varit fonderade hos kommunstyrelsen. Totalt rör det sig om 10 mkr som varit avsatta för eventuella kommande kostnadshöjningar i vård- och omsorgsnämndens verksamhet. Istället för att pengarna ska vara fonderade, väljer vi att lägga tillbaka pengarna för att möjliggöra mer kompetensutveckling under 2024. Exempelvis äldreomsorgslyftet har varit ett framgångsrikt kompetensutvecklingsarbete finansierat av statsbidrag från den tidigare socialdemokratiska regeringen. Detta statsbidrag dras in 2024. Vår avsikt är att 6 mkr av de avsatta 10 mkr ska användas till kompetensutveckling under 2024, detta motsvarar ungefär hälften av det statsbidrag som kommunen hade för äldreomsorgslyftet 2023. Då det varit flera år av fokus på kompetensutveckling inom äldreomsorgen, vill vi skicka med ett uppdrag att i högre grad prioritera funktionsstöd under 2024.

Vidare avsätter vi medel för att permanenta det pågående pilotprojektet med vårdhundar. Pandemin har särskilt drabbat våra äldre som länge behövt hålla sig isolerade. Vårdhundarna bidrar med glädje och närhet i vardagen.

I budgeten tilldelas vård- och omsorgsnämnden 14,9 miljoner kronor i särskilda satsningar, vilket är 10,4 mkr mer än förvaltningens förslag.

Kultur och fritid

Vi har en kulturskola att vara stolt över i kommunen, vars verksamhet blir särskilt viktig följd av den isolering och begränsning som pandemin inneburit. Kön till kulturskolan är dock lång och avgifterna på en nivå som gör att många inte har råd. I vår budget avsätter vi medel för att sänka avgifterna och minska köerna, för att fler ska få tillgång till kulturskolan. Vi avsätter även särskilda medel för att kulturskolan ska inkluderas i skolans ordinarie verksamhet (se utbildningsnämnden). Vi avsätter även medel för ökat föreningsbidrag.

Partille ska vara en fin och attraktiv kommun att vistas i. Konsten är en viktig faktor i att skapa stimulerande miljöer. Kultur- och fritidsnämnden får numera budgethöjningar för målgruppsförändringar. I nuläget avsätts 50 000 kr per år till konst, med den utökning av budgetram som nämnden får 2024 menar vi att denna post bör kunna prioriteras högre.

Slutligen vill vi behålla det områdesarbete som har påbörjats i kommunen. Det är viktigt att arbeta med sociala insatser och skapa möjligheter för människor att mötas och utvecklas. Vi vill därför att arbetet fortsätter och utvecklas till att täcka fler områden. För att finansiera detta ska en överföring göras på 6 miljoner kronor i anslutning till att Partillebo AB beslutar om årsredovisning för 2023 och den utdelning som sker under 2024. Detta görs med stöd av 5 § 1 i lagen om allmännyttiga kommunala bostadsaktiebolag (SFS 2010:879).

I budgeten tilldelas kultur- och fritidsnämnden 2,4 miljoner kronor i särskilda satsningar.

Socialt och arbete

I vår budget gör vi en kraftig satsning på att erbjuda fler ungdomar mellan 16–19 år i Partille feriejobb under sommaren, vilket vi gärna ser sker i samverkan med näringslivet. Totalt höjs budgeten för feriejobb med 1,5 mkr från ca 2,2 mkr till ca 3,7 mkr, vilket motsvarar runt 130 ytterligare feriejobb.

I budgeten tilldelas social- och arbetsnämnden 1,5 miljoner kronor i särskilda satsningar.

Bygg och miljö

Vi är en del av en global värld och behöver bidra till den gröna omställningen. Här är det viktigt att var och en bidrar med det de kan och vi som kommun bidrar till att våra kommuninvånare kan göra miljövänliga val. I vår budget avsätter vi därför medel för att införa gröna bygglov för privatpersoner, där bygglovsavgiften subventioneras vid klimatsmarta byggen.

I budgeten tilldelas bygg- och miljönämnden 0,7 miljoner kronor i särskilda satsningar, vilket är 0,5 mkr mer än förvaltningens förslag.

Kommunstyrelseförvaltningarna

Vi har en allvarlig klimatutveckling i världen, och behöver vidta åtgärder för att bromsa in denna. Det ställer krav på höga mål och ambitioner. I vår budget avsätter vi både generella medel till miljö- och klimatinsatser, men lägger också fokus på ökat kollektivtrafikresande. Vi avsätter medel för att fortsatt möjliggöra busskort till seniorer från 65 år, sänka avgiften för

färdtjänsten och sommarkort för unga (se utbildningsnämnden). Avsikten är att så långt som möjligt bidra till att skapa en vana att åka kollektivt snarare än bil.

Fysisk rörelse är viktigt både för vår hälsa och välmående, men det är även en miljöinsats att gå och cykla istället för att välja andra transportmedel. Likaså är lek en viktig del av barns vardag och ett naturligt sätt att få till fysisk aktivitet på ett naturligt sätt. Vi har idag ytterst begränsat med tillgänglighetsanpassade lekplatser i kommunen. I budgeten avsätter vi därför medel för utbyggnad av gång- och cykelvägar samt upprustning av lekplatser. Avsikten är att minst en lekplats per år ska kunna tillgänglighetsanpassas och det långsiktiga målet är att det ska finnas minst en tillgänglighetsanpassad lekplats per kommundel i framtiden.

I budgeten tilldelas kommunstyrelseförvaltningarna 6 miljoner kronor i särskilda satsningar, vilket är 5 mkr mer än förvaltningens förslag. Åren 2025 och framåt höjs tilldelningen med ytterligare 0,8 mkr för att täcka den totala kostnadshöjningen av seniorkort.

Utöver detta tilldelas samhällsbyggnadskontoret 4 miljoner kronor extra i investeringsbudget för gång- och cykelvägar och lekplatser.

Uppdrag till samtliga nämnder

Det ekonomiska läget för kommunsverige kommer att bli mer ansträngt framöver, dels i takt med ökad inflation, men framförallt till följd av den demografiska förändringen. Vi kommer ha allt färre i arbetsför ålder som både ska bemanna och finansiera välfärden för hela samhället. Detta ställer krav på oss att kontinuerligt se över våra arbetssätt och utgifter, exempelvis i samband med inköp och verksamhetsplanering. Det görs självklart redan idag, men behöver belysas extra både med anledning av de utmaningar vi har framöver, men också med hänsyn taget till eventuella tillfälliga kostnader som kan uppstå för att skapa möjligheten till en kommande besparing.

Vidare står vi inför stora utmaningar globalt både sett till miljö- och klimat, men även sett till den sociala hållbarheten. Partille kommun upphandlar för runt 800 miljoner kronor årligen. Det innebär att kommunen har ett stort konsumentansvar. Inom kommunen behöver vi ta ansvar för de effekter som våra inköp får på samhälle och klimat. Hållbara inköp, med hänsyn till social, miljömässig och ekonomisk hållbarhet är därför av hög prioritet.

Med anledning av ovan får samtliga nämnder följande uppdrag under budgetperioden:

- Utvärdera befintliga utgifter och avtal – finns det t.ex. möjlighet att minska kostnader genom annorlunda avtal, köpa begagnat eller avstå helt från inköp?
- Utvärdera befintliga arbetssätt – finns det arbetsuppgifter som kan automatiseras eller effektiviseras? Nämnderna har möjlighet att ansöka om medel från strukturrenserven för eventuella tillfälliga merkostnader för så kallade ”anti-piloter”, det vill säga pilotprojekt som kan medföra kostnader initialt men som på sikt kan leda till minskade kostnader.
- Ställa höga klimatkrav vid upphandlingar.
- Ställa höga krav på social hållbarhet vid upphandlingar.

2 Driftbudget och nämndernas budgetramar 2024–2026

Budgetramarna till nämnderna har räknats upp med 2 procent. Därutöver får alla nämnder målgruppsjusteringar utifrån en modell som bygger på om nämndens målgrupp ökar eller minskar. De beräknade volymförändringarna baseras på befolkningsprognosen.

Dessutom har särskilda satsningar gjorts för specifika åtgärder inom vissa nämnder. Totalt har nämndernas ramar räknats upp med 6,6 procent (160,8 miljoner kronor, 150,8 exkl. fondering hos vård- och omsorgsnämnden) mellan 2023 och 2024. Det budgeterade resultatet år 2024 är 15,7 miljoner kronor vilket motsvarar 0,6 procent av skatter och bidrag. Målet är att ha ett resultat på 1 procent över en tre års period, vilket vi uppnår för de kommande åren. För åren 2025 - 2026 ökar skatteintäkterna inte lika mycket och ett arbete behöver således inledas för att anpassa verksamheten till ökade och förändrade behov av välfärd (se uppdrag i sidan ovan).

2.1 Kommunens skattesats

Kommunens skattesats 2024 är 20,16 procent.



Bilder från Partille kommun.

2.2 Driftbudget och ramfördelning

	Budget 2023	Budget 2024	Plan 2025	Plan 2026
Kommunstyrelse	-64,4	-61,5	-69,1	-74,7
<i>Varav strukturresev och hyror</i>	-10,0	-7,0	-13,4	-17,8
Kommunkontor	-103,5	-109,2	-111,9	-115,3
Samhällsbyggnadskontor	-112,7	-125,0	-132,6	-137,7
<i>Varav SBK/Kollektivtrafik</i>	-22,0	-25,5	-26,8	-27,3
<i>Varav SBK/Kapitalkostnader</i>	-40,5	-47,0	-52,0	-55,0
Summa Kommunstyrelsens förvaltningar	-280,5	-295,7	-313,6	-327,8
Kommunfullmäktige	-6,8	-5,5	-5,7	-5,8
<i>varav Revision</i>	-1,8	-1,8	-1,9	-1,9
Överförmyndarverksamhet	-3,5	-3,9	-4,0	-4,1
Kultur- och fritidsnämnd	-109,0	-116,5	-119,2	-122,4
Utbildningsnämnd	- 1 246,0	-1 331,9	- 1 376,3	-1 420,4
Social- och arbetsnämnd	-154,2	-159,9	-164,5	-170,6
Vård- och omsorgsnämnd	-641,3	-686,8	-706,0	-730,8
Bygg- och miljönämnd	-7,8	-8,8	-9,0	-9,2
Valnämnd	-0,2	-1,2	-0,2	-1,5
Summa nämnderna	-2 449,4	-2 610,2	-2 698,6	-2 792,4
<i>% Förändring</i>	4,2%	6,6%	3,4%	3,5%
Pensionsutbetalningar. före -98	-45,0	-46,0	-47,0	-49,0
Finansförvaltningen	-35,2	-35,0	-25,0	-27,0
Exploateringsverksamhet	15,0	15,0	15,0	15,0
Verksamhetens nettokostnad	-2 514,6	-2 676,2	-2 755,6	-2 853,4
Skatteintäkter och generella statsbidrag	2 532,6	2 691,9	2 787,7	2 881,6
<i>% Förändring</i>	5,1%	6,3%	3,6%	3,4%
Årets resultat	18,0	15,7	32,1	28,2

I budgeten är det inräknat utdelning från de kommunala bolagen på 15 mkr 2024 och 10 mkr år 2025-2026. Dessa medel ingår i raden finansförvaltning.

I följande tabell visas de målgruppsförändringar och särskilda satsningar som planeras inför budgetperioden. Målgruppsförändringar och särskilda satsningar är ramhöjande och ingår i budgetramen för kommande år. Total är målgruppsförändringen 15,1 miljoner kronor, särskilda satsningar 73,4 miljoner kronor och kompensation för nya hyror uppgår till 5,6 miljoner kronor för år 2024.

Kommunstyrelsens budgetpost ”strukturreserven” uppgår till 7 miljoner kronor år 2024. Det är kommunstyrelsen som beslutar hur medel från Strukturreserven ska användas. Medel i strukturreserven ska användas till tillfälliga projekt eller till oförutsedda händelser som sker under året. Hur medlen används initieras av den styrande politiken och beslutas i Kommunstyrelsen.

Kostnaden för nämndernas PO (personalomkostnader) ökar kraftigt till 2024. I budgeten för finansförvaltningen finns 35 miljoner kronor reserverade för de ökade kostnaderna. Dessa medel kommer gå till nämnderna för att matcha deras ökade kostnader på PO under 2024.

Miljoner kronor	Budget 2024
Kompensation för PO (preliminärt)	35,0
Utbildningsnämnden	17,5
Vård- och omsorgsnämnden	11,2
Social- och arbetsnämnden	2,2
Kultur- och fritidsnämnden	1,1
Kommunstyrelsen	0,4
Kommunkontoret	1,2
Samhällsbyggnadskontoret	1,1
Bygg- och miljönämnden	0,3

Målgruppsförändringar och särskilda satsningar

Miljoner kronor	Budget 2024	Prognos 2025	Prognos 2026
Målgruppsförändringar	15,1	25,8	32,5
Utbildningsnämnden	10,8	17,8	16,5
Vård- och omsorgsnämnden	1,8	5,2	10,6
Social- och arbetsnämnden	1,1	1,4	2,8
Kultur- och fritidsnämnden	0,4	0,4	0,8
Kommunkontoret	0,3	0,5	1,2
Kommunstyrelsen	0,2	0,1	0,1
Samhällsbyggnadskontoret	0,3	0,3	0,5
Bygg- och miljönämnden	0,1	0,0	0,0
Kommunfullmäktige	0,1	0,1	0,0
Särskild satsning	73,4		
Utbildningsnämnden	47,9		
Vård- och omsorgsnämnden	14,9		
Social- och arbetsnämnden	1,5		
Kultur- och fritidsnämnden	2,4		
Kommunkontoret	2,0		
Kommunstyrelsen	0,0		
Samhällsbyggnadskontoret	4,0	0,8	
Bygg- och miljönämnden	0,7		
Kompensation nya lokalkostnader:	2024	2025	2026
Totalt:	5,6	6,4	7,8
Kultur och fritidsnämnden - Jonseredsträdgårdar	1,0		
Kultur- och fritidsnämnden - Jonsered IP	1,6		
Utbildningsnämnden – Förskola Öjersjö	2,2		
Vård- och omsorgsnämnden - Furulundsäldreboende	0,8		

2.3 Särskilda satsningar

Särskilda satsningar görs av politiken. De särskilda satsningarna är ramhöjande om inget annat anges i texten nedan. Förvaltningens förslag redovisas i kursivt längst för i varje nämnd. I nedan text redovisas inte kompensation för nya lokalkostnader.

Utbildningsnämnden: 47,9 miljoner kronor

- 8 miljoner kronor för ökad grundbemanning i förskolan
- 8 miljoner kronor för ökad grundbemanning i skolan
- 5 miljoner kronor för förstärkt elevhälsa
- 3 miljoner kronor för skolbiblioteksatsning
- 2,5 miljoner kronor för sommarkort för elever i åk 7-9 + gymnasiet
- 1,5 miljon kronor för förskola på obekvämt arbetstid
- 1 miljon kronor för ökad vuxenutbildning
- 1 miljon kronor för kulturaktiviteter
- 0,7 miljoner kronor för arbetsskor för personal i förskola och fritids
- 0,3 miljoner kronor (tas från strukturren) för att införa lokala demokratitorg
- *12 miljoner kronor i generell satsning*
- *4,5 miljoner kronor i kompensation för inflation och ökade livsmedelskostnader*
- *0,7 miljoner kronor för att fortsätta utveckla pedagogiska inne- och utemiljöer.*

Vård- och omsorgsnämnden: 14,9 miljoner kronor

- 10 miljoner kronor för att förstärka arbetet med heltid som norm
- 0,4 miljoner kronor för att permanenta pilotprojektet med vårdhundar
- (6 miljon kronor för kompetensutveckling, med särskilt fokus på funktionsstöd – dessa medel finansieras med den fondering som vård- och omsorgsnämnden haft hos kommunstyrelsen. De finansieras därmed med nämndens egna medel.)
- *4 miljoner kronor i generell satsning, dessa medel ska även täcka arbetsskor för personalen*
- *0,5 miljoner kronor i kompensation för inflation och ökade livsmedelskostnader*

Social- och arbetsnämnden: 1,5 miljoner kronor

- 1,5 miljoner kronor för sommarjobb för ungdomar 16–19 år

Kultur- och fritidsnämnden: 2,4 miljoner kronor

- 2 miljoner kronor för minskade köer och lägre avgifter till kulturskolan
- 0,4 miljoner kronor i ökat föreningsstöd

Bygg- och miljönämnden: 0,7 miljoner kronor

- 0,5 miljoner kronor för införande av gröna bygglov
- 0,2 miljoner kronor för att täcka upp de ökade kostnaderna i samband med att kommunen tar över alkohol- och tobakstillstånd från Göteborgs stad.

Samhällsbyggnadskontoret: 4 miljoner kronor

- 2 miljoner kronor för att behålla åldersgränsen för seniorkort på 65 år
- 1 miljon kronor för att sänka avgiften för färdtjänst
- Utöver ovan tilldelas samhällsbyggnadskontoret 4 miljoner kronor i investeringsbudget för satsning på gång- och cykelvägar samt upprustning och utbyggnad av tillgänglighetsanpassade lekplatser.
- *1 miljon kronor för ökade elkostnader för kommunens gatubelysning*

Generell satsning - bakgrund

Kommunen har tillsammans med Partillebo AB sett över och tagit fram en ny hyresmodell. Modellen gäller för alla nya hyror som kommunen hyr. Inför 2023 sågs kostnaden för alla befintliga hyreskontrakt över samt vilken uppräkningsnivå som skulle göras till 2023. Genomgången resulterade i att hyresnivån inte räknades upp mellan 2022 och 2023. Det innebär en lägre hyra för Partille kommun motsvarande 20 miljoner kronor. Lägre hyreskostnader från Partillebo har inneburit lägre kostnader på nämnderna med samma belopp.

Översynen av hyresmodellen i kombination med ny koncernstruktur och bildandet av Parthaella har även inneburit att kommunens finansiella intäkter har ökat. Vård- och omsorgsnämnden tilldelas 4 miljoner kronor och utbildningsnämnden tilldelas 12 miljoner kronor i generella tillskott av dessa medel (se respektive nämnd ovan).

Ramväxlingar 2024

Miljoner kronor		
IT-chef ram växlas från Kommunstyrelsen till Kommunkontoret	+ 1,2 (Kommunkontoret)	-1,2 (Kommunstyrelsen)
Ekonom, 20%, ramväxlas från Vård- och omsorgsnämnden till Kommunkontoret	+0,2 (Kommunkontoret)	-0,2 (Vård- och omsorgsnämnden)

Statsbidrag

Kommunen får både generella och riktade statsbidrag. Ett generellt statsbidrag används i systemet för kommunalekonomisk utjämning till att utjämna för skillnader i intäkter eller strukturella förutsättningar. Inom dem regleras också för utökat eller minskat uppdrag mellan staten och kommunen enligt finansieringsprincipen.

Riktade statsbidrag är öronmärkta pengar för vissa specifika ändamål. De ingår inte i skatteintäkten utan dessa måste kommunen ansöka om. Regeringen fattar beslut om riktade medel till kommuner för vissa specifika insatser. Riktade statsbidrag är vanligen tillfälliga satsningar som finns under något år.

Statsbidraget ingår inte i budgetramen då det är ett så kallat riktat statsbidrag. I budgeten som kommunfullmäktige behandlar fördelas endast generella statsbidrag. De generella statsbidragen ingår i raden skatteintäkter och fördelas ut till nämnderna enligt Partilles budgetmodell, det innebär att en nämnd inte kompenseras för generella statsbidrag utifrån SKR:s (Sveriges kommuner och regioner) specificering av statsbidrag. Endast i undantagsfall kommer generella statsbidrag delas ut till en nämnd under innevarande år, i de fall det är aktuellt tar ekonomichef tillsammans med kommunstyrelsens ordförande beslut om det. Det gäller generella bidrag som är av mer tillfällig karaktär och som redovisningsmässigt klassificeras som ett generellt statsbidrag.

2.4 Lokalförsörjningsplanering

Lokalbehoven tas fram och sammanställs i en startplan som revideras löpande. Kommunstyrelsens arbetsutskott får löpande information om kommunens behov och planer.

I de flesta fall innebär lokalbehoven en investering för Partillebo och utökade hyreskostnader för Partille kommun.

Nedan listas de objekt i startplanen där nämnderna får ersättning i budgeten. Lokalbehoven nedan ingår i koncernens investeringsplan och innebär utökade hyres- och driftskostnader från och med det år lokalen tas i bruk.

Nämndernas ram regleras, efter analys av ekonomiavdelningen, för nyproduktion och nya hyresobjekt. Kompensation för nya hyror kommer gås igenom där behovsanalys och lokaleffektivitet kommer ligga till grund för förslag till hyreskompensation till nämnderna. Nämnden ersätts endast med nettokostnadsökning.

Lokaler (Miljoner kronor)	Budget 2024	Plan 2025	Plan 2026
Kultur- och fritidsnämnden Jonseredsträdgårdar	1,0		
Kultur- och fritidsnämnden Jonsereds IP	1,6		
Kultur- och fritidsnämnden Vallhamra IP		x	
Utbildningsnämnden – Förskola Öjersjö	2,2		
Utbildningsnämnden – Förskola Lexby		x	
Utbildningsnämnden – Förskolor Sävedalen			x
Utbildningsnämnden – Skola Sävedalen			x
Vård- och omsorgsnämnden – LSS-boende		x	
Vård- och omsorgsnämnden – Furulundsäldreboende	0,8		
Totalt (miljoner kronor)	5,6	6,4	7,8

I tabellen ovan innebär X att nämnden kompenseras för hyran men att nivån på hyran i dagsläget inte är fastställd.

3 Investeringsbudget

Partille kommun är en tillväxtkommun och har högt ställda mål kring miljöer att bo och leva i. Antal invånare ökar varje år och det ställer krav på reinvesteringar och nyinvesteringar i infrastruktur och lokaler för kommunal verksamhet.

Kommunens samlade lokalbehov tas fram och sammanställs i en startplan som revideras löpande. Investeringar i lokaler för kommunal verksamhet görs i huvudsak av Partillebo AB och ingår i kommunkoncernens investeringsbudget.

Investeringar i infrastruktur och inventarier görs vanligtvis av kommunen själv.

Kommunens och koncernens investeringar sammanställs och redovisas i avsnittet nedan.

3.1 Investeringsbudget

Kommunens investeringsbudget

Investeringar görs i Partille kommun inom löpande årliga investeringar, investeringar inom den avgiftsfinansierade verksamheten samt övriga investeringar.

Löpande årliga investeringar är nämndernas reinvesteringar vilka är återkommande och relativt konstanta varje år.

Investeringar inom den avgiftsfinansierade verksamheten finns redovisade under respektive avgiftskollektiv (VA-verksamheten och avfallsverksamheten).

Övriga investeringar är av engångskaraktär, exempelvis i infrastruktur. Dessa binds per objektsnivå enligt bilaga till kommunbudgeten. Omdisponering mellan objekt är möjlig om förvaltningschef eller samhällsbyggnadschef godkänt.

Investeringarna i tabellen nedan redovisas per nämnd. I bilaga 2: Investeringar per nämnd redogörs för vilken typ av investering (löpande investering eller övrig investering) som respektive nämnd har. Under respektive typ delas investeringarna delas in i olika objekt.

Miljoner kronor	Budget 2024	Plan 2025	Plan 2026
Kommunstyrelsen	0,1	0,1	0,1
Kommunkontoret	10,0	5,0	5,0
Samhällsbyggnadskontoret	135,3	160,3	165,3
SBK/VA-verksamheten	14,4	34,2	45,2
SBK/Avfallsverksamheten	0,0	15,0	25,0
Kommunfullmäktige	0,1	0,1	0,1
Kultur- och fritidsnämnd	3,0	3,0	3,0
Utbildningsnämnd	11,5	11,5	11,5
Social- och arbetsnämnd	0,5	0,5	0,5
Vård- och omsorgsnämnd	4,0	4,0	4,0
Bygg- och miljönämnd	0,2	0,2	0,2
Summa kommunen	179,1	233,9	259,9

Koncernens investeringsbudget

Kommunkoncernens investeringar består av kommunens investeringar samt Parthaella AB:s investeringar. Parthaella gör investeringar i bostäder, lokaler och energifastigheter. Partillebo AB:s investeringar i lokaler specificeras i bilaga 3.

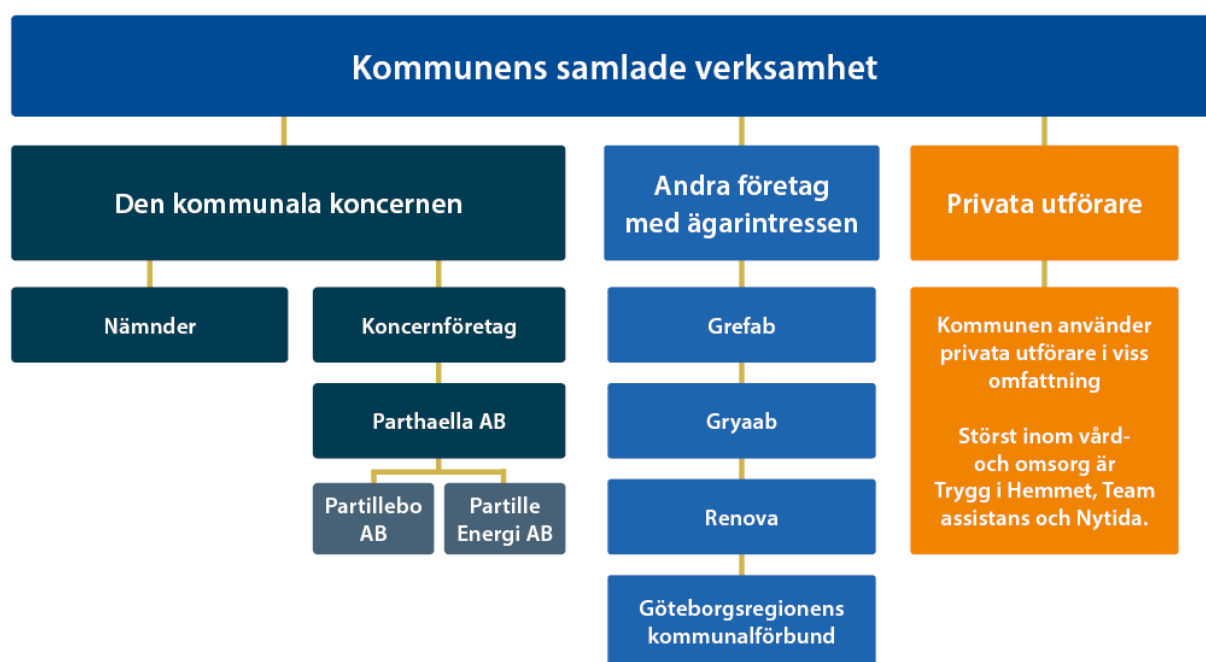
Miljoner kronor	Budget 2024	Plan 2025	Plan 2026
Partille kommun	179,1	233,9	259,9
Partillebo AB Bostäder	198,0	207,0	208,0
Partillebo AB Lokaler	263,0	277,0	231,0
Partillebo AB Fjärrvärme	23,0	23,0	23,0
Partillebo AB Elnät	26,0	15,0	15,0
Totalt Parthaella AB	510,0	522,0	477,0
Summa kommunkoncernen	689,1	759,9	736,9

4 Den kommunala koncernen

Hur en kommun är organiserad och utför verksamhet varierar från kommun till kommun. Många av kommunens ansvarsområden styrs av kommunallagen och annan speciallagstiftning, några av de verksamheter kommunen bedriver är frivilliga.

4.1 Kommunens samlade verksamhet

Den största delen av Partille kommuns verksamhet bedrivs via de kommunala nämnderna och förvaltningarna. En mindre del av kommunens verksamhet bedrivs av kommunala koncernföretag och andra företag med ägarintressen. Kommunen använder sig även av privata utförare i viss omfattning.



Visualisering av kommunens samlade verksamhet.

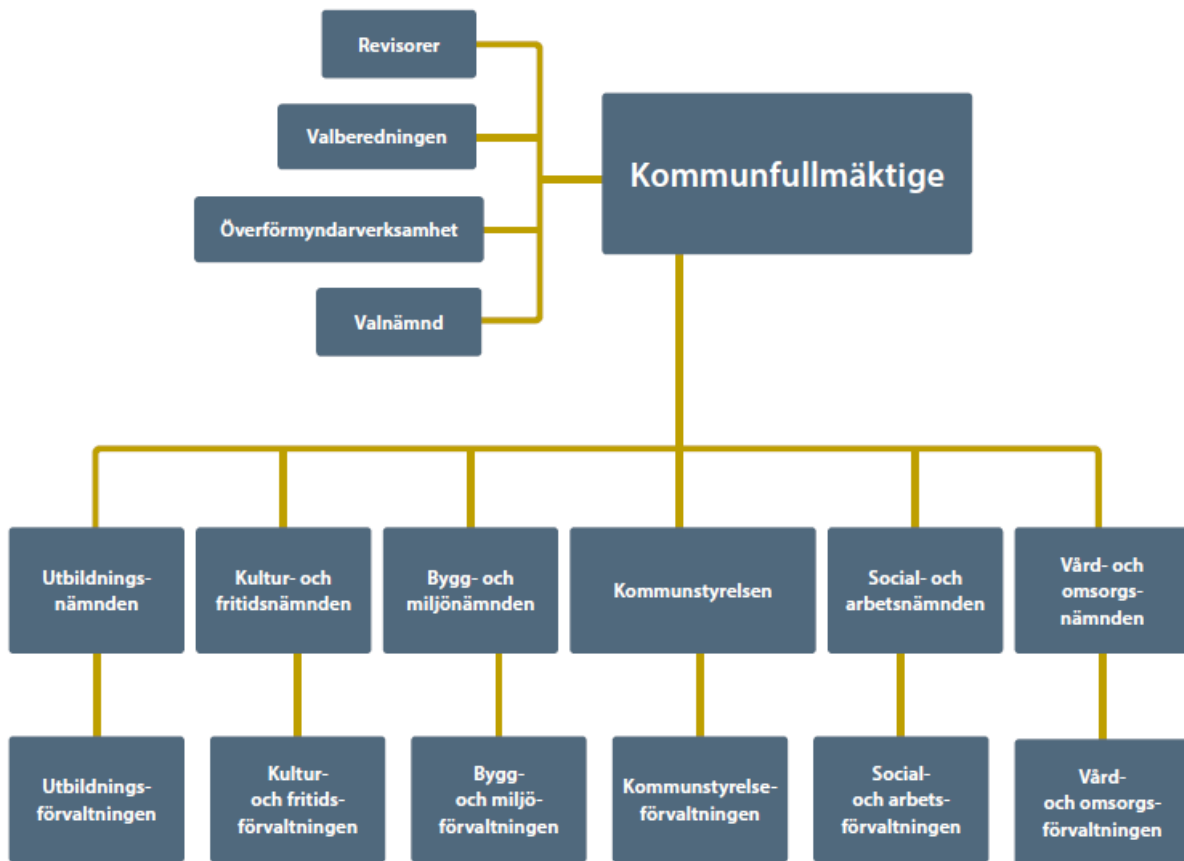
4.2 Den kommunala koncernen

Nämnderna: Partille kommun har sju nämnder och bedriver också överförmyndarverksamhet i samverkar med andra kommuner. Nämnds- och förvaltningsorganisationen finns sammanfattat nedan i bilden ”Kommunens nämnds- och förvaltningsorganisation”.

Parthaella AB är kommunens ägarbolag som bildades i december 2022. Parthaellas primära syfte är att äga och förvalta aktierna de bolag som bedriver verksamhet med kommunalt ändamål. Parthaella ägs till hundra procent av kommunen.

Partillebo AB är ett allmännyttigt fastighetsbolag som till hundra procent ägs av Parthaella. I bolagskoncernen ingår ägande och förvaltning av bostäder samt kommunala och kommersiella fastigheter. Partillebo AB äger och förvaltar en väsentlig del av kommunens verksamhetslokaler.

Partille Energi AB ägs till hundra procent av Parthaella och sköter produktion och distribution av fjärrvärme och gas i Partille kommun. Elnätet ägs av Partille Energi Nät AB, ägt av Partille Energi AB.



Kommunens nämnds- och förvaltningsorganisation.

4.3 Andra företag med ägarintressen

Grefab, Göteborgsregionens Fritidshamnar AB, är ett bolag som bildades 1973 med kommunerna Göteborg, Mölndal, Partille och Ale som delägare. Grefab ska verka för att tillgodose behovet av fritidsbåtsplatser och därtill hörande service för boende i ägarkommunerna.

Gryaab AB svarar för rening av avloppsvattnet i Göteborgsregionen.

Renova AB är ett miljöföretag inom avfall och återvinning.

Räddningstjänsten i Storgöteborg är ett kommunalförbund (räddningstjänstförbund) bestående av Göteborg, Mölndal, Kungälv, Härryda, Partille och Lerum.

Göteborgsregionen, GR, är ett kommunalförbund i Västsverige, bildat 1995. GR består av kommunerna Ale, Göteborg, Härryda, Kungälv, Lerum, Mölndal, Partille, Stenungssund, Tjörn, Öckerö, Alingsås och Lilla Edet. GR:s uppgift är att verka för samarbete över kommungränserna och vara ett forum för idé- och erfarenhetsutbyte inom regionen.

5 Styrning och uppföljning av den kommunala verksamheten

Styrmodellen beskriver hur verksamheten leds och styrs, dvs hur det går till att besluta och följa upp. Styrmodellen bidrar till att skapa en helhetsbild och en röd tråd hela vägen från

vision till verksamhet och säkerställer på så sätt att den politiska viljeriktningen får genomslag. Styrmodellen ska vara ett stöd och skapa struktur för kommunens planering- och uppföljningsarbete. Varje förvaltning och bolag ansvarar för att upprätta rutiner och arbetssätt utifrån detta.

För att nå effekt behöver styrningen konkretiseras och beskrivas mer detaljerat. Detta görs i ett antal dokument; bland annat reglementen, policys och riktlinjer.

5.1 Generell princip

Principiella ställningstaganden och ärenden av större vikt ska alltid behandlas av kommunfullmäktige och kommunstyrelse. Villkor för kommunens nämnder och styrelser är

- Att kommunens mål, riktlinjer, reglementen och policys med mera följs
- Att lagar, avtal och anvisningar följs
- Att beslut ryms inom tilldelad budget
- Att de kvantitativa och kvalitativa mått kommunfullmäktige angivit följs upp och utvärderas för att nå ständiga förbättringar
- Vid konflikt mellan verksamhetens mål och ekonomiska medel är ekonomiska medel överordnade verksamhetens mål

5.2 Ansvarsfördelning och roller

Partille kommun styrs av förtroendevalda som valts direkt av medborgarna. Målsättningen är att så långt det är möjligt ha en tydlig ansvarsfördelning mellan förtroendevalda och tjänstemän. Den politiska nivån arbetar med frågor om vad som ska uppnås samt när i tiden, de formulerar en långsiktig vision, mål och sätter ramarna för finansiering. Med specifika kompetenser och kunskaper har kommunens tjänstepersoner sedan ansvaret för hur verksamheten bedrivs och vem som utför uppdrag. Förtroendevalda svarar för ”vad, varför och när-frågor” medan tjänstemän hanterar ”hur och vem-frågor”.

5.2.1 Kommunfullmäktiges uppdrag

Kommunfullmäktige är kommunens högsta beslutande organ. Kommunfullmäktige representerar befolkningen och tar beslut i kommunens viktigaste frågor. Det här gör kommunfullmäktige:

- Tar beslut om kommunens inriktning, verksamhet och ekonomi till exempel beslut om budget, skattesats och avgifter för kommunal service
- Beslutar om den kommunala förvaltningens organisation och verksamhetsformer
- Väljer ledamöter och ersättare till kommunstyrelsen och nämnderna
- Väljer revisorer som granskar kommunens verksamhet

5.2.2 Nämnderna och styrelsens uppdrag

Nämnderna ska, enligt reglementet inom sitt område, se till att verksamheten bedrivs enligt fullmäktiges mål och riktlinjer, och på ett i övrigt tillfredsställande sätt. Bolagen styrs på liknande sätt genom bolagsordningar och ägardirektiv. Nämnder och bolag står under kommunstyrelsens uppsikt och ska följa direktiv från kommunfullmäktige och kommunstyrelsen. Kommunfullmäktige kan också fördela riktade uppdrag till nämnder och bolag.

Kommunstyrelsen följer sitt reglemente, liksom övriga nämnder, men har utöver det en uppsiktsplikt över övriga nämnder samt bolagen, och ska följa de frågor som kan inverka på kommunens utveckling och ekonomiska ställning. Kommunstyrelsen kan också göra framställningar hos kommunfullmäktige och nämnder och begära in yttranden och

upplysningar. Lednings- och samordningsfunktionen innebär att kommunstyrelsen ska upprätta styr- och ledningssystem och ge ramar för planering, budgetprocess och uppföljning. Kommunstyrelsen ska följa omvärldsutvecklingen, inte minst den ekonomiska utvecklingen med dess konsekvenser för skatteunderlag.

5.2.3 Medarbetarnas roller

I Partille kommun ska varje medarbetare ha en tydlig roll och se sin betydelse för att uppfylla nämndens mål och i förlängningen, kommunens mål. Ett gott medarbetarskap ska präglas av kommunens gemensamma värdeord; allas lika värde, professionalitet och framåtanda.

Varje medarbetare har ett ansvar att tillsammans med kollegor och chef verka för en god arbetsmiljö. Det kan handla om att bidra till god stämning, komma med förslag på nya lösningar, se till att arbetsplatsen är säker samt att följa de regelverk och riktlinjer som finns kring olika moment i arbetet. Medarbetare ska känna till de rättigheter och skyldigheter som följer med anställningsavtalet och vara goda representanter för Partille kommun i sina yrkesroller.

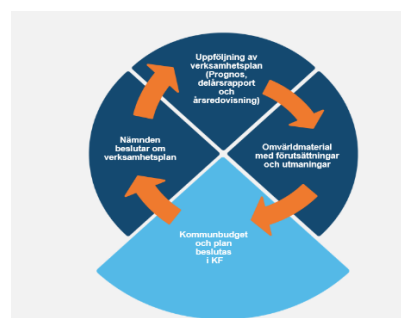
Gemensamt skapar medarbetarna värde för kommunens invånare.

5.3 Planerings- och uppföljningsprocessen

Planering utgår från tidigare resultat och erfarenheter samt omvärldsbevakning. En väl genomförd analys utifrån uppföljningen är en förutsättning för god styrning i planeringsfasen. I planeringsfasen beslutas om mål och strategier för kommande period genom att identifiera förbättringsområden, bedöma behov och efterfrågan samt fördela tillgängliga resurser.

5.3.1 Kommunbudget och kommunens årsredovisning

Kommunfullmäktige fastställer övergripande målområden och indikatorer för hela kommunen samt anslår resurser till nämnderna i kommunens budget. Budgetbeslutet tas enligt ordinarie tidplan i juni månad. Fullmäktige följer upp budgeten vid två tillfällen under året, vid delårsbokslutet och i kommunens årsredovisning vid årsskiftet. Nämndernas verksamhetsplan och årsredovisning. I verksamhetsplanerna bryter nämnderna ner kommunfullmäktiges målområden till nämndmål samt fördelar verksamhetens resurser. Avdelningar och enheter arbetar fram aktiviteter för sina verksamheter utifrån nämndernas mål. Nämndernas bedömning av måluppfyllelse utgår från utfallet av valda indikatorer samt analys av dessa och verksamhetens utförda aktiviteter.



Kommunens planerings- och uppföljningsprocess.

6 Kommunens förutsättningar för perioden

Med utgångspunkt i kommunens befolkningsprognos, ekonomi samt vad som sker i omvärlden

6.1 Befolkningsprognos

I Sverige ökar andelen yngre och äldre snabbare än personerna i åldrarna 20–64 år. Det innebär att färre arbetande invånare behöver försörja fler framöver. I Partille kommun ökar dock befolkningen i förvärvsaktiv ålder nästan lika mycket som åldrarna 0–19 år och 65 år och äldre. Befolkningen i Partille kommun förväntas öka med ca. 3 procent fram till 2026. De åldrar som ökar mest under perioden är 80 år och äldre som beräknas öka med ca. 11 procent. Gruppen 80 år och äldre står även fortsättningsvis under prognosperioden (fram till 2032) för den absolut största procentuella befolkningsökningen. Under början av 2023 passerade kommunen 40 000 invånare och 2026 beräknas kommunen ha ca. 41 800 invånare.

Det är osäkert vilken effekt pandemin, inflationstakten och konjunkturen har på befolkningsutvecklingen på såväl kort som lång sikt. SCB spår ett något lägre födelsetal under de kommande åren för riket, den utvecklingen antas även gälla för Partille kommun. Dessutom ser vi att en del planerad nybyggnation skjuts framåt tidsmässigt på grund av den rådande konjunkturen.

Ålder	2023	2024	2025	2026
0	431	437	439	448
1-5	2 644	2 673	2 640	2 649
6-15	5 737	5 776	5 795	5 782
16-18	1 532	1 599	1 643	1 747
19-24	2 455	2 454	2 463	2 538
25-64	20 875	21 119	21 162	21 489
65-79	5 002	4 999	4 985	5 026
80-89	1 551	1 638	1 728	1 778
90-w	367	360	346	353
Summa	40 594	41 054	41 202	41 811

6.2 Samhällsekonomi och skatteintäkter

Sverige och större delen av världen har en skakig ekonomi med hög inflation och stora osäkerheter i tillväxten. Sverige är i början av en lågkonjunktur vilket kan leda till ökad arbetslöshet och således minskat arbetade timmar. Den höga inflationen kommer således få effekt på framför allt kommunens kostnader, till exempel för livsmedel och material. Läget på arbetsmarknaden är en viktig faktor för kommunens skatteintäkter. Minskad sysselsättning leder till både minskade skatteintäkter samt ökade kostnader för kommunen. Den höga inflationen påverkar kommunens pensionskostnader 2023 och 2024, prognosen är att inflationen dämpas något och då kommer även pensionskostnaderna minska. Lönerörelsen märkte landade på en historisk hög nivå 2023 vilket kommer öka kommunens kostnader för personal mer än skatteintäkterna ökar de närmsta åren det innebär att vi behöver se över och anpassa kostnader till intäkterna. Kommunen behöver ha ett överskott för att kunna självfinansiera framtida investeringar.

6.3 Kommunens finansiella ställning

6.3.1 Kommunens ekonomiska resultat

För att finansiera det planerade investeringsbehovet utan att behöva ta lån, behöver kommunen ha positiva ekonomiska resultat. Det vill säga, ett positivt resultat är avgörande för att kunna finansiera framtida investeringar med egna medel.

När kommunens investeringar kan göras med egna medel utan att kommunen tvingas ta lån, och på så sätt får ökad belastning i form av ökade finansiella kostnader, kan framtidens kommuninvånare ges möjlighet till samma välfärd som dagens kommuninvånare. Desto större investeringsbehov kommunen har desto högre krav på resultatnivån. Långsiktig progressiv planering av så väl investeringar som ekonomiskt resultat krävs.

Verksamhetens resultat

	Bokslut 2020	Bokslut 2021	Bokslut 2022	Budget 2023	Budget 2024	Plan 2025	Plan 2026
Verksamhetens resultat (Kommun) miljoner kronor	68	162	230	44	59	75	63
Verksamhetens resultat (Kommun) %*	3,0	6,8	9,2	1,7	2,2	2,7	2,2
Årets resultat (Kommun) miljoner kronor	69	251	154	18	15,7	32,1	28,2
Årets resultat (Kommun) %*	3,1	10,5	8,1	0,7	0,6	1,2	1,0

* andel av skatter och statsbidrag

Finansiellt utrymme

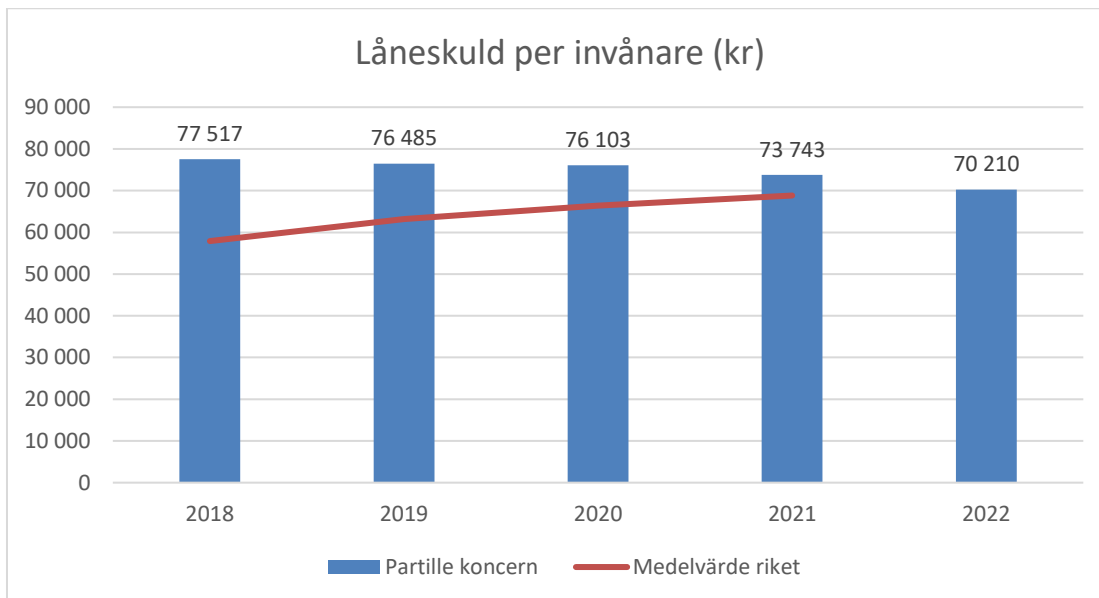
	Bokslut 2020	Bokslut 2021	Bokslut 2022	Budget 2023	Budget 2024	Plan 2025	Plan 2026
Verksamhetens resultat (Kommun) miljoner kronor	68	162	230	44	59	75	63
Avskrivningar	75	95	77	62	70	95	80
Finansiellt utrymme *	143	258	307	106	129	170	143
Självfinansieringsgrad %	150	200	233	82	74	74	56

* Det finansiella utrymmet är det kommunen har kvar till att göra investeringar.

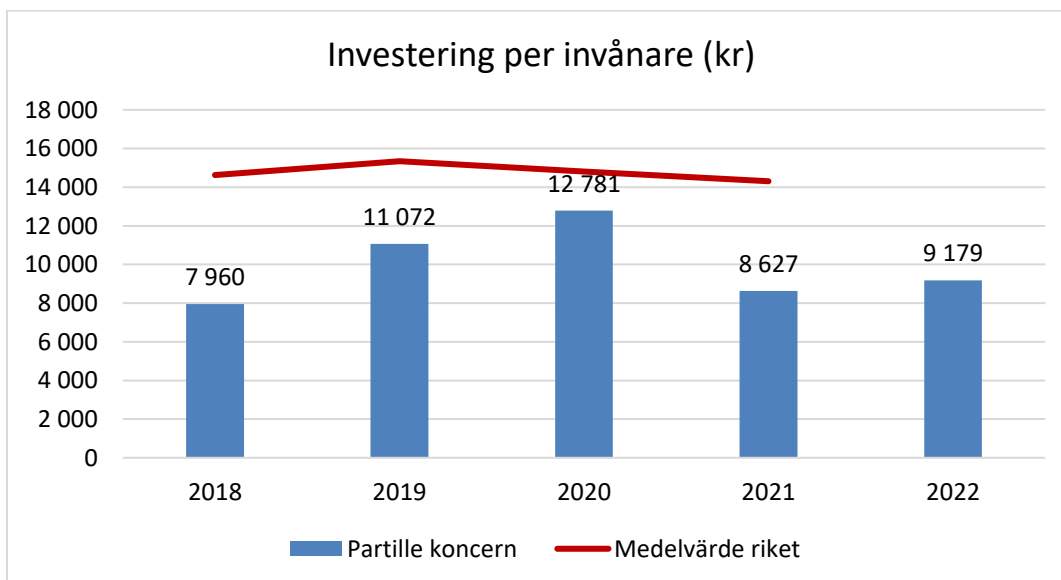
Ovanstående siffror baseras på tidigare årets utfall samt det budgeterade resultatet för planeringsperioden. Kommunens målsättning är att självfinansieringsgraden ska vara 100 procent över tid. För att kommunen ska fortsätta att växa kan det innebära att prioriteringar kommer att behöva göras i investeringsprojekt för att kassaflödet inte ska vara negativt.

6.3.2 Investeringar

Kommunens verksamhetslokaler ägs av kommunens helägda bolag – Partillebo AB vilket innebär att bolaget investerar och kommunen hyr lokalerna. Partille är en tillväxtkommun och flera stora investeringsprojekt har pågått de senaste åren och planeras även framåt. De senaste åren har kommunens låneskuld/invånare överstigit medelvärdet i riket.



Kommunala investeringar ger sällan en ekonomisk avkastning som kan användas för att betala de kostnadsökningar eventuell lånefinansiering medför. Om kommunen kan nyttja befintliga investeringar effektivare samt undvika att ta lån för att finansiera det investeringsbehov som föreligger skapas utrymme för att kunna hantera ökade verksamhetskostnader. Ett sätt att göra detta på är att kommunens investeringar även fortsättningsvis finansieras helt med skatteintäkter.



Under 2024 budgeterar kommunen 175 miljoner till investeringar vilket motsvarar 6,6 procent av kommunens skatteintäkter och generella statsbidrag. Koncernens investeringsbudget för 2024 är 685 miljoner kronor.

6.3.3 Borgensåtaganden

Borgensavgifter uppdateras årligen i enlighet med kommunens riktlinje för borgensåtagande. För 2024 är avgifterna för respektive borgensåtagande:

Partillebo	0,52
Partille tennis	0,64
Montessoristiftelsen i Partille	0,32
Stiftelsen Casa Montessori	0,65

7 Balanskravet och resultatutjämningsreserv

Kommunens ekonomi ska vara i balans. Balanskravet kompletterar god ekonomisk hushållning och fastslår att det inte är tillåtet att budgetera och redovisa underskott. Balanskravet anger den lägstanivå en kommun kan ha för det finansiella resultatet, på sikt behövs positiva resultat för att kunna egenfinansiera investeringar utan lån.

Konstateras ett negativt balanskravsresultat ska underskottet regleras inom tre år. Kommunen har en så kallad resultatutjämningsreserv (RUR). Genom att nyttja medel från resultatutjämningsreserven så att balanskravsutredningen uppgår till noll upphävs kravet på att återställa ett negativt resultat inom tre år. RUR uppgår år 2022 till 200 miljoner kronor. Resultatutjämningsreserven möjliggör för kommunen att utjämna variationer i intäkter över en konjunkturcykel. Genom RUR kan skatteintäkterna jämnas ut över tid och på så sätt skapas stabilare planeringsförutsättningar för kommunen.

Miljoner kronor	Budget 2022	Budget 2023	Budget 2024	Plan 2025	Plan 2026
Balanskravsresultat	24,3	18,0	19,3	32,2	28,2

7.1 Kommunens bestämmelser för när reservering till resultatutjämningsreserv är möjlig

Om balanskravsresultatet är positivt efter avdrag med 1 procent av skatteintäkter och generella statsbidrag är reservering till resultatutjämningsreserv möjlig. Innan reservering beslutas av kommunfullmäktige bör en samlad bedömning av de framtida ekonomiska förutsättningarna göras för att bedöma hur stor reservering till resultatutjämningsreserv som skall göras.

7.2 Kommunens bestämmelser för när uttag från resultatutjämningsreserven är möjlig

Beslut att använda resultatutjämningsreserven kan fattas i samband med budgetbeslutet, men det faktiska uttaget ur resultatutjämningsreserven beslutas i samband med fastställande av bokslutet. Medel från resultatutjämningsreserven får endast användas för att täcka upp ett negativt resultat i balanskravsutredningen. Reserven får användas till att nå max ett nollresultat i balanskravsutredningen.

Om SKR:s rekommendation följs kan medel från resultatutjämningsreserven nyttjas när skatteunderlaget understiger den genomsnittliga skatteutvecklingen i Partille kommun de senaste 10 åren.

7.3 Storlek på resultatutjämningsreserv

Kommunens resultatutjämningsreserv ska inte överstiga 10 procent av skatteintäkter, generella statsbidrag och kommunalekonomisk utjämning.

8 Ekonomistyrningsprinciper

Ekonomistyrningsprinciperna innehåller ramverket för vilken kommunfullmäktiges och kommunstyrelsens ekonomiska styrning av kommunen sker. Principerna för ekonomistyrningen avser i första hand förhållandet mellan kommunfullmäktige/kommunstyrelsen och nämnderna. Kommunstyrelseförvaltningens ekonomiavdelning har vidare ett särskilt ansvar för att övervaka att ekonomistyrningsprinciperna följs och för att lägga fram förslag till riktlinjer samt tillämpningsanvisningar.

8.1 Redovisningsprinciper

Redovisningen utgår ifrån lagen om kommunal redovisning som innehåller regler om löpande bokföring, årsredovisning och värdering. Förutom ovan nämnda lag utgår redovisningen från redovisningspraxis samt de rekommendationer som lämnas av rådet för kommunal redovisning. Vidare har kommunen upprättat rutiner som säkerställer att den ekonomiska informationen är korrekt och likvärdig i den historiska, framtida och nuvarande ekonomiska redovisningen.

8.2 Budgetprocessen och resursfördelning

Kommunfullmäktige fattar i juni månad beslut om den budget och skattesats som ska gälla för nästkommande år samt en plan för följande två år. Kommunfullmäktiges beslut föregås av en budgetberedning som hålls några månader tidigare. I budgeten beslutar kommunfullmäktige om de ekonomiska ramar nämnderna har för att bedriva verksamhet. Ramarna räknas upp med två procent gentemot föregående år. Nämndens ram räknas också upp med målgruppsförändring, som baseras på den senaste befolkningsprognosen samt kommunens faktiska kostnad för verksamheten. I de fall nya behov av lokaler finns kompenseras nämnden för den ökade lokalkostnaden. Där till kan de förekommer särskilda satsningar för nämnderna som föreslås utifrån en analys av läget. De särskilda satsningars utgår i förstahand från beviljade medel från strukturreserven, det är politiken som beslutar och initierar de särskilda satsningar som görs i budgeten. I vissa fall kan tjänstepersoner föreslå extra satsningar det görs utifrån en analys av verksamheten eller ny lagstiftning, kraftigt ökade kostnader. Ramfördelningen ska stimulera ett sunt ekonomiskt synsätt som bidrar till ekonomiskt ansvarstagande och god ekonomisk hushållning. När budgeten är beslutad upprättar nämnderna verksamhetsplaner och detaljbudgetar som redovisar hur nämnderna planerar att uppnå mål inom tilldelad ekonomisk ram.

8.3 Roller och ansvarsfördelning

Kommunfullmäktige har det yttersta ansvaret för den ekonomiska planeringen och fastställer riktlinjer för den ekonomiska styrningen.

Varje nämnd ansvarar för att beslutade mål och uppdrag genomförs inom ramen för de resurser som tilldelats nämnden. Nämndernas och förvaltningarnas arbete ska präglas av ett helhetstänk där kommunens främsta ska gå före den enskilda verksamhetens resultat. Vid konflikt mellan verksamhetens mål och de ekonomiska medlen är ekonomin överordnad målen, vilket innebär att kommunen inte ska bedriva ofinansierad verksamhet.

Ekonomiavdelningen ansvarar för ekonomiadministrativa beslut. Dessa sammanställs i ekonomihandboken samt i särskilda dokument till exempel kravhanteringsrutiner och tillämpningsanvisningar till attestreglementet.

8.4 Ekonomisk uppföljning och prognos

Genom löpande uppföljning säkerställs att verksamhetens resurser används i enlighet med de mål och riktlinjer som beslutats av kommunfullmäktige.

Nämnderna lämnar prognoser (på helår) för nämndens resultat minst två gånger per år. Nämndernas prognoser samt prognosen för kommunens totala resultat rapporteras till kommunstyrelsens arbetsutskott och kommunstyrelsen samt i delårsrapporten och i årsredovisning till kommunfullmäktige. En prognostiserad budgetavvikelse ska förklaras och rapporteras till aktuell nämnd och till ekonomiavdelningen. Ekonomiavdelningen för vidare rapportering till kommunstyrelsens arbetsutskott. Över- och underskott i driftverksamheten får inte överföras till nästkommande år. Vid en negativ prognos ska en åtgärdsplan omgående tas fram där det framgår hur nämnden planerar att nå en ekonomi i balans. Vid konflikt mellan mål och ekonomiska medel är ekonomiska medel överordnat mål.

8.5 Investeringar

Investeringar görs i Partille kommun inom löpande årliga investeringar, investeringar inom den avgiftsfinansierade verksamheten samt övriga investeringar. Investeringarna och kapitalkostnaderna budgeteras på respektive nämnd.

Löpande årliga investeringar är nämndernas reinvesteringar.

Investeringar inom den avgiftsfinansierade verksamheten finns redovisade under respektive avgiftskollektiv (VA-verksamheten och Avfallsverksamheten). Kostnaderna för dessa investeringar täcks av deras respektive intäkter och belastar inte skattekollektivet.

Övriga investeringar är av engångskaraktär, exempelvis i infrastruktur. Dessa binds per objektsnivå. Omdisponering mellan objekt på respektive nämnd är möjligt om förvaltningschef eller samhällsbyggnadschef godkännt. För Samhällsbyggnadskontorets skiljs kapitalkostnaderna ut från övrig driftsbudget då nämnden kompenseras fullt ut för kostnaderna.

Överskott i investeringsbudgeten från tidigare år kan ombudgeteras. Ombudgeteringar beslutas av Kommunfullmäktige i samband med beslut om årsredovisning.

Nämnderna ska regelbudget följa upp sin investeringsbudget på samma sätt som driftsbudgeten och redovisas i samband med delårsbokslut och årsredovisning.

Kommunkoncernens investeringar innefattar kommunens och Parthaella AB:s investeringar. Parthaella gör investeringar i bostäder, lokaler och energifastigheter. Parthaellas investeringar och deras finansiering regleras genom att fullmäktige beslutar om en investeringsram och ett lånetak. Kommunfullmäktige ska också ta ställning innan beslut fattas i bolagen om större investeringsprojekt i verksamhetslokaler. Uppföljning av koncernens investeringar görs i delårsrapporten och årsredovisningen.

8.5.1 Taxor och avgifter

Taxor och avgifter som inte beslutas av nämnd beslutas av fullmäktige. Borgensavgifter uppdateras årligen i enlighet med kommunens riktlinje för borgensåtagande.

8.6 Avgiftsfinansierad verksamhet

Kommunens vatten- och avloppstjänster är helt avgiftsfinansierade. Det innebär att tjänsterna inte betalas med skattemedel. Istället tas avgifter ut från de hushåll och verksamheter som är anslutna till nätet – det så kallade VA-kollektivet. Ett liknande system gäller för kommunens avfallshantering. Utgångspunkten är att avgifterna ska täcka kommunens hela kostnad för VA-tjänsterna och för avfallshanteringen. Intäkterna får dock inte generera vinst enligt den så kallade självkostnadsprincipen i kommunallagen (1991:900, 8 kap. 3c §).

De avgiftsfinansierade verksamheterna nyttjar kommunen som internbank. Kommunen tar då ut en avgift för detta. Avgiften är den samma som SKRs (Sveriges Kommuner och Regioner) fastställda internränta. För 2024 är avgiften 2,5 procent.

8.7 Strategiska inköp

Strategisk användning av inköp är en viktig del i en organisation för att nå sina verksamhetsmål och göra goda affärer. Ett inköp är en strategisk uppgift med ett tydligt kommungemensamt intresse. Alla inköp skall således baseras på en helhetssyn där kommunens gemensamma bästa alltid har företräde före enskild verksamhets intresse. Detta för att nå bästa möjliga affärsvillkor och minimera de administrativa kostnaderna i kommunen och på så vis bidra till en god totalekonomi inom kommunen.

Det ska vara enkelt och tryggt att göra affärer med Partille kommun så att professionella affärsrelationer byggs till ömsesidig nytta.

Genom våra inköp ska vi främja etisk hänsyn samt söka innovativa lösningar på nuvarande och förväntade utmaningar. Inom kommunen behöver vi ta ansvar för de effekter som våra inköp får på samhälle och klimat. Hållbara inköp, med hänsyn till social, miljömässig och ekonomisk hållbarhet är därför av hög prioritet.

9 Kommunkoncernens mål för perioden

Partille kommun är en ekonomiskt, miljömässigt och socialt hållbar kommun. Den ekonomiska, miljömässiga och sociala hållbarheten samlas under de verksamhetsmässiga målområdena, vilka vi finner i kommunens vision ”mitt i det goda livet”. Den ekonomiska hållbarheten redogörs också för inom kommunfullmäktiges finansiella målområde ”god ekonomisk hushållning”.

Uppföljning av kommunens och kommunens bolags verksamhetsmässiga och finansiella målområden görs vid del- och helårsbokslut.



Kommunenkoncernens styrmodell med mål- och fokusområden

Mitt i det goda livet - kommunfullmäktiges verksamhetsmässiga målområden

I Partille lever du mitt i det goda livet. Här bor du i bra bostadsområden med naturen inpå knuten samtidigt som du har nära till service och storstadens pulserande liv.

Visionen beskriver vad vi vill och vart vi ska. Visionen är vägledande för allt arbete som sker i kommunen. Kommunfullmäktige beslutar om kommunkoncernens tre övergripande målområden och till varje målområde finns en målbild som beskriver vad vi vill uppnå inom respektive målområde. Till varje målområde finns också ett antal fokusområden som förtydligar den politiska viljeriktningen för perioden. Fokusområdena och de övergripande indikatorerna ska vara vägledande för nämnderna när de sätter sina nämndmål inom respektive målområde. Där så är möjligt ska kommunfullmäktiges indikatorer brytas ned till mål i nämndernas verksamhetsplaner.

Med hjälp av målbilderna samt fokusområdena tydliggörs vad som är viktiga just nu. Med hjälp av resultatet från de mål och indikatorer vi följer upp kan vi tala om vi är på rätt väg, om vi inte är det, så är vi snabba med att ställa om.

5.1.1 Kommunfullmäktiges indikatorer

Målområden och målbilder samt fokusområden ligger till grund för urvalet av indikatorer. Indikatorerna avser att mäta målområdena och ge en bild om utfallet följer önskad utveckling. Målsättningen anges enligt önskad utveckling; minska, öka, bevara eller balanserad. Balanserad innebär att målsättningen sätts och följs upp med hänsyn till enskilda års förutsättningar även om den långsiktiga önskvärda riktningen till exempel är öka eller minska. Det kan bero på externa påverkansfaktorer kommunen har svårt att råda över, till exempel konjunktionella förutsättningar som kan påverka kommunen. Kommunfullmäktiges indikatorer kompletteras med en analys för att få en helhetsbild av målområdenas utveckling.

Hållbarhet i Partille

Målbild:

I Partille tar vi ansvar för att dagens och kommande generationer ska kunna leva ett gott liv. Vår verksamhet bedrivs långsiktigt, ändamålsenligt och effektivt där varje individ är viktig, varje medarbetare kan göra skillnad och alla dagar räknas. Genom att vara drivande i det lokala omställningsarbetet är vi en förebild för en hållbar samhällsutveckling.

Indikator	2020	2021	2022	Trend	Målsättning 2024
Verksamhetens resultatets andel av skatteintäkter och statsbidrag - genomsnittlig utveckling över tre år (andel kommun)	3,8	6,8	9,2		Balanserad (Minst 1,0 procent)
Medarbetarengagemangindex	70,5	71	71,7		Öka (73 till år 2024)
Sjukfrånvaro (andel)	9,1	8,5	8,8		Balanserad
Insamlat kommunalt avfall totalt, kg/invånare	418	416	-		Minska
Utsläpp till luft av växthusgaser totalt, ton CO2-ekv/invånare	1,25	-	-		Minska

Lära och verka i Partille

Målbild:

Med tidiga insatser och start i en skola med hög kvalitet utvecklas barn och unga till att nå sin fulla kapacitet. Här skapas en god självkänsla och viljan att fortsätta lära. I Partille är varje medborgare trygg i sig själv och kan utnyttja sin fulla potential. I Partille har vi ett starkt och levande näringsliv med ett attraktivt företagsklimat som skapar arbetstillfällena och tillväxt.

Indikator	2020	2021	2022	Trend	Målsättning 2024
Behörighet till gymnasiet. Elever åk nio som är behöriga till yrkesprogram, kommunala skolor (andel)	90,5	87,9	86,9		Öka
Företagsklimat – Insikt Nöjd-Kund-Index	71	74	75		Öka
Svenskt näringsliv – kommunens samlade betyg	3,8	3,93	3,83		Öka

Bo i och uppleva Partille

Målbild:

I Partille har vi trygga och attraktiva miljöer att bo och leva i. Här upplever alla en meningsfull tillvaro och livskvalitet hela livet oavsett förutsättningar. Här finns blandade boendeformer med närhet till såväl natur som storstad. Med välkomnande besöksmål, mötesplatser och tätortsnära grönområden skapar vi förutsättningar för det goda livet

Indikator	2020	2021	2022	Trend	Målsättning 2024
Hur trygg känner du dig i det område där du bor? (Lokal trygghetsundersökning, andel positiva svar)	90	-	91		Bevara
Trygg i skolan åk 9 (andel positiva svar)	-	75,4	-		Öka
Befolkningstillväxt (andel)	1,4	0,9	0,4		Balanserad
Deltagartillfällen i idrottsföreningar (antal/invånare 7-20 år)	39	38,4	-		Bevara

9.1 God ekonomisk hushållning - kommunfullmäktiges finansiella målområden

Kommunallagen stadgar att kommuner ska ha en god ekonomisk hushållning i sina verksamheter samt i sådan verksamhet som bedrivs genom andra juridiska personer, det vill säga kommunkoncernen.

En god ekonomi är en grundläggande förutsättning för att kunna genomföra de sociala och politiska mål som är det primära syftet med kommunens verksamhet. En balanserad finansiell utveckling behövs för att kommunens service ska kunna behållas och utvecklas. För att säkerställa lika förutsättningar för alla kommuninvånare har kommunen möjlighet att nyttja den resultatutjämningsreserv kommunen innehar, förutsatt att övriga krav för att tillämpa resultatutjämningsreserven uppfylls.

Innebörden av god ekonomisk hushållning definieras av varje kommun. För Partille kommun innebär God ekonomisk hushållning att kommunens verksamhet och ekonomi utvecklas ansvarsfullt. Målsättningar ska medföra att kommunens verksamhet bedrivs långsiktigt, ändamålsenligt och effektivt. Varje generation tar ansvar för sin konsumtion av kommunal välfärd och efterlämnar goda sociala, miljömässiga och ekonomiska förutsättningar.

Kommunens resultat och risk:

Målbild:

För att finansiera det planerade investeringsbehovet utan att behöva ta lån behöver kommunen ha positiva ekonomiska resultat. Genom att se till våra intäkter ökar mer än kostnaderna tar vi ansvar för en långsiktig hållbar ekonomi.

Indikator	2020	2021	2022	Trend	Målsättning
Verksamhetens resultats andel av skatteintäkter och statsbidrag genomsnittlig utveckling över tre år	3,0	6,8	9,2		Balanserat (minst 1,0 procent)
Skatteintäkter och statsbidrag ska över tid öka i högre takt än nettokostnaderna	Ja	Ja	Ja		Bevara

Kommunens finansiella kapacitet

Målbild:

För att framtidens kommuninvånare ska ges möjlighet till samma välfärd som dagens kommuninvånare ska kommunens investeringar göras med egna medel utan att kommunen tar lån.

Indikator	2020	2021	2022	Trend	Målsättning
Soliditeten över en treårsperiod (procent) *	-	29	31	→	Bevara
Investeringarnas egenfinansiering av skatteintäkter (procent) *	-	200	233	→	Bevara (minst 100 procent)

* Indikator omräknad från 2022 pga. omklassificering av samtliga hyresavtal

Koncernens resultat och risk

Målområde:

Genom att se till att koncernens nettokostnader inte ökar i förhållande till skatteintäkterna tar vi ansvar för en långsiktig och effektiv hållbar ekonomi.

Indikator	2020	2021	2022	Trend	Målsättning
Verksamhetens nettokostnader i förhållande till skatter och statsbidrag (andel)	79	77	75	→	Bevara

Koncernens finansiella kapacitet

Målområde:

Genom att följa att koncernens soliditet bevaras och att lånenivån är balanserad tar vi ansvar för att framtidens kommuninvånare ska ges möjlighet till samma välfärd som dagens kommuninvånare.

Indikator	2020	2021	2022	Trend	Målsättning
Soliditeten över en treårsperiod (procent)	41	44	46	→	Bevara
Låneskuldens utveckling (mnkr)	3 015	2 915	2 738	→	Balanserad (max 4 000 mnkr)

9.2 Strategi 2035

Strategi 2035 är en sammanfattning av de olika verktyg vi använder för att nå kommunens vision och mål. Strategin visar de delar som vi redan gör bra och uppmuntrar oss att göra mer av det.



Strategi 2035

Våra värdeord genomsyrar allt vårt arbete - alltid och överallt. Värdeorden sammanfattar tillsammans med strategin kommunens arbetsätt, vår inre kultur och våra förhållningssätt. Vår inre kultur bidrar till utveckling, våra arbetsätt skapar så väl ekonomiska som mänskliga värden och våra förhållningssätt tar avstamp i medvetenhet, samarbete och långsiktighet. I Partille är varje person viktig, här kan varje medarbetare göra skillnad och alla dagar räknas.

10 Räkenskaper

Resultaträkning

Miljoner kronor	2023	2024	2025	2026
Verksamhetens intäkter	580	600	620	640
Verksamhetens kostnader	-2 840	-2 976	-3 064	-3 179
Avskrivningar	-229	-230	-235	-240
Verksamhetens nettokostnader	-2 489	-2 606	-2 679	-2 779
Skatteintäkter	2 289	2 390	2 504	2 621
Generella statsbidrag och utjämning	243	278	258	247
Verksamhetens resultat	44	62	84	89
Finansiella intäkter	14	17	17	15
Finansiella kostnader	-40	-60	-60	-50
Resultat efter finansiella poster	18	19	41	54
Extraordinära poster	0	0	0	0
Årets resultat	18	19	41	54

Balansräkning

Miljoner kronor	2022	2023	2024	2025	2026
TILLGÅNGAR					
ANLÄGGNINGSTILLGÅNGAR					
Immateriella anläggningstillgångar	1	1	1	1	1
Materiella anläggningstillgångar	4 464	4 364	4 309	4 304	4 324
Finansiella anläggningstillgångar	528	528	528	528	528
Summa anläggningstillgångar	4 993	4 893	4 838	4 833	4 853
BIDRAG TILL INFRASTRUKTUR	1	1	1	1	1
OMSÄTTNINGSTILLGÅNGAR					
Exploateringsfastigheter mm	13	13	13	13	13
Kortfristiga fordringar	403	403	403	403	403
Kortfristiga placeringar	662	662	662	662	662
Kassa och bank	77	257	418	447	450
Summa omsättningstillgångar	1 154	1 335	1 496	1 525	1 528
Summa tillgångar	6 148	6 229	6 335	6 359	6 382
EGET KAPITAL, AVSÄTTNINGAR OCH SKULDER					
SUMMA EGET KAPITAL	1 893	1 911	1 928	1 960	1 988
varav årets resultat	154	18	16	32	28
varav resultatutjämningsreserv (RUR)	200	200	200	200	200
AVSÄTTNINGAR					
Avsättningar för pensioner och liknande förpliktelser	256	320	409	401	396
Skatter	0	0	0	0	0
Övriga avsättningar	18	18	18	18	18
Summa avsättningar	275	338	427	419	414
SKULDER					
Långfristiga skulder	3 539	3 539	3 539	3 539	3 539
Kortfristiga skulder	441	441	441	441	441
Summa skulder	3 980	3 980	3 980	3 980	3 980
Summa eget kapital, avsättningar och skulder	6 148	6 229	6 335	6 359	6 382

Kassaflödesanalys

Miljoner kronor	2022	2023	2024	2025	2024
DEN LÖPANDE VERKSAMHETEN					
Årets resultat	154	18	16	32	28
Ej likviditetspåverkande poster	33	109	159	196	232
Kassaflöde från verksamheten före förändring av rörelsekapital	187	127	175	228	260
Förändring omsättningstillgångar o kortfr. skulder	-143	181	161	29	3
Kassaflöde från den löpande verksamheten	44	309	336	257	263
INVESTERINGSVERKSAMHETEN					
Investering i immateriella anläggningstillgångar	0	0	0	0	0
Investering i materiella anläggningstillgångar	38	-129	-175	-230	-260
Investering i finansiella anläggningstillgångar	237	0	0	0	0
Kassaflöde från investeringsverksamheten	275	-128	-175	-230	-260
FINANSIERINGSVERKSAMHETEN					
Nyupptagna lån	0	0	0	1	0
Förutbetalda intäkter (långfristig skuld)	-85	0	0	0	0
Amortering av skuld	0	0	0	1	0
Förändring långfristiga fordringar	-240	0	0	0	0
Kassaflöde från Finansieringsverksamheten	-325	0	0	2	0
ÅRETS KASSAFLÖDE					
Likvida medel vid årets början	83	77	257	418	447
Likvida medel vid årets slut	77	257	418	447	450
Förändring likvida medel	-6	180	161	29	3

10.1.1 Bilaga 2: Investeringar per nämnd (kr)

Kommunstyrelsen

Löpande investeringar

Projekt	Budget 2024	Plan 2025	Plan 2026
Reinvesteringar Inventarier	100 000	100 000	100 000
Summa	100 000	100 000	100 000

Kommunkontoret

Löpande investeringar

Projekt	Budget 2024	Plan 2025	Plan 2026
Reinvesteringar Inventarier	10 000 000	5 000 000	5 000 000
Summa	10 000 000	5 000 000	5 000 000

Kommunfullmäktige

Löpande investeringar

Projekt	Budget 2024	Plan 2025	Plan 2026
Reinvesteringar Inventarier	100 000	100 000	100 000
Summa	100 000	100 000	100 000

Samhällsbyggnadskontoret

Investeringstyp	Budget 2024	Plan 2025	Plan 2026
Löpande investeringar	44 250 000	44 250 000	44 250 000
Övriga investeringar	87 000 000	112 000 000	117 000 000
Avgiftsfinansierade investeringar	14 400 000	49 150 000	70 150 000
Summa	145 650 000	205 400 000	231 400 000

Löpande investeringar

Projekt	Budget 2024	Plan 2025	Plan 2026
IT-utrustning	100 000	100 000	100 000
Inventarier	100 000	100 000	100 000
Fordon o maskiner	3 200 000	3 200 000	3 200 000
Allmän plats / gaturum	2 000 000	2 000 000	2 000 000
Reinvestering lekplatser	3 000 000	3 000 000	3 000 000
Allmän platsmark / träd	1 500 000	1 500 000	1 500 000
Underhållsbeläggningar	15 000 000	15 000 000	15 000 000
Brounderhåll och murar	3 000 000	3 000 000	3 000 000
Trafiksäkerhetshöjande åtgärder	2 250 000	2 250 000	2 250 000
Reinvestering av gatubelysning	3 500 000	3 500 000	3 500 000
Investering K2020 lokal	750 000	750 000	750 000
Åtgärder dagvattenkulvert	500 000	500 000	500 000
Utbyggnad av GCM-nät	8 000 000	8 000 000	8 000 000
Bergsäkring	1 000 000	1 000 000	1 000 000
Säkerhetshöjande åtgärder översvämning	500 000	500 000	500 000
Reservkraft och säkerhet	2 000 000	2 000 000	2 000 000
Bokedalen	100 000	100 000	100 000
Knipeflågsbergen	100 000	100 000	100 000
Vägar för arrendatorer	50 000	50 000	50 000
Odlingsområden	50 000	50 000	50 000
Koloniområdet Amerika	200 000	200 000	200 000
Skogsvägar	250 000	250 000	250 000
Gamla tippar	300 000	300 000	300 000
Skogsstigar och leder	600 000	600 000	600 000
Stabilitetshöjande åtgärder	200 000	200 000	200 000
Summa	48 250 000	48 250 000	48 250 000

Övriga investeringar

Projekt	Utfall t.o.m 2022	Budget 2023	Budget 2024	Plan 2025	Plan 2026	Plan fr.o.m 2027	Totalt
Jonseredsvägen	5 662 650	4 000 000	15 000 000	15 000 000	15 000 000	0	54 662 650
Tvärled E20 - RV40	1 726 413	910 223	500 000	500 000	500 000	0	4 136 636
Gamla kronv, sättningsskador	927 887	2 000 000	2 000 000	1 000 000	1 000 000	0	6 927 887
Gavelåsbron	4 681 341	2 000 000	15 000 000	20 000 000	0	0	41 681 341
Laxfiskev. stabilisering och GC-väg	784 518	7 000 000	8 000 000	3 000 000	0	0	18 784 518
Högbron industrivägen Sävedalen	0	500 000	1 500 000	0	0	0	2 000 000
Tunnelågårder Odds väg-Åbrinken	0	0	3 000 000	0	0	0	3 000 000
GC-bro över säveån	0	0	500 000	0	0	0	500 000
Bostäder Anneberg	0	1 000 000	0	1 000 000	0	0	2 000 000
Bostäder Gökegård/Ramsegård	84 965 991	25 641 648	1 500 000	1 500 000	1 500 000	0	115 107 639
Bostäder Björnekulla	0	0	2 000 000	2 000 000	2 000 000	0	6 000 000
Infrastruktur FÖP centrala Partille	194 958 332	4 000 000	20 000 000	20 000 000	20 000 000	0	258 958 332
Bostäder Jonsered fabriker	82 737	1 000 000	5 000 000	25 000 000	25 000 000	0	56 082 737
William gibsons väg	114 103	2 000 000	0	2 000 000	0	0	4 114 103
Bostäder Furulund centrum	0	0	1 000 000	10 000 000	45 000 000	45 000 000	101 000 000
GC-väg Gökegård-Karis lycka	0	0	5 000 000	0	0	0	5 000 000
GC-väg Hålsjövägen-Björkdalsvägen	0	0	5 000 000	0	0	0	5 000 000
GC-väg Industriv-Gamla kronv	0	0	0	5 000 000	0	0	5 000 000
GC-väg Partille port	0	0	0	6 000 000	7 000 000	0	13 000 000
Ny förskola Sävedalen	0	0	2 000 000	0	0	0	2 000 000
Summa	293 903 972	50 051 871	87 000 000	112 000 000	117 000 000	45 000 000	704 955 843

Avgiftsfinansierade investeringar

Projekt	Investeringsinkomster			Investeringsutgifter			Investeringsnetto		
	Budget 2024	Plan 2025	Plan 2026	Budget 2024	Plan 2025	Plan 2026	Budget 2024	Plan 2025	Plan 2026
VA-verksamheten									
Styr och regler, ombyggnad	0	0	0	1 000 000	750 000	750 000	1 000 000	750 000	750 000
Inventarier	0	0	0	100 000	100 000	100 000	100 000	100 000	100 000
Anslutningsavgifter. VA- & AVL	200 000	200 000	200 000	0	0	0	-200 000	-200 000	-200 000
Reinvestering ledningsnät	0	0	0	13 500 000	13 500 000	13 500 000	13 500 000	13 500 000	13 500 000
Vattenförsörjning Jonsered	0	0	0		3 000 000	0	0	3 000 000	0
Renovering reservoarer VR4	0	0	0	2 000 000	0	0	2 000 000	0	0
Björnekulla	2 000 000	0	0	0	0	0	-2 000 000	0	0
Furulund	0	0	0	0	10 000 000	30 000 000	0	10 000 000	30 000 000
Jonsereds fabriker	0	0	5 000 000	0	8 000 000	0	0	8 000 000	-5 000 000
Besöksverksamhet Bokedalen	0	0	0	0	0	3 000 000	0	0	3 000 000
Anneberg	0	0	0	0	0	4 000 000	0	0	4 000 000
Ny förskola Sävedalen	0	1 000 000	0	1 000 000	0	0	1 000 000	-1 000 000	0
Hallegårdsvägen seniorboende	1 000 000	0	0	0	0	0	-1 000 000	0	0
Kniven	0	0	3 000 000	0	0	2 000 000	0	0	-1 000 000
Avfallsverksamheten									
Inköp av kärl	0	0	0	0	15 000 000	15 000 000	0	15 000 000	15 000 000
Omlastningsstation vid ÅVC	0	0	0	0	0	10 000 000	0	0	10 000 000
Summa	3 200 000	1 200 000	8 200 000	17 600 000	50 350 000	78 350 000	14 400 000	49 150 000	70 150 000

Kultur och Fritidsnämnd

Löpande investeringar

Projekt	Budget 2024	Plan 2025	Plan 2026
Reinvesteringar inventarier	3 000 000	3 000 000	3 000 000
Summa	3 000 000	3 000 000	3 000 000

Utbildningsnämnden

Löpande investeringar

Projekt	Budget 2024	Plan 2025	Plan 2026
Lokalanpassningar	2 000 000	1 000 000	1 000 000
Arbetsmiljöåtgärder	1 000 000	1 000 000	1 000 000
Lekplatser/skolgårdar/idrottsplats	1 000 000	1 000 000	1 000 000
Verksamhetsförändring	1 000 000	3 000 000	4 000 000
Enheternas investeringsram	4 500 000	4 500 000	4 500 000
Summa	9 500 000	10 500 000	11 500 000

Övriga investeringar

Projekt	Budget 2024	Plan 2025	Plan 2026
Nystart ny förskola Lexby	2 000 000	1 000 000	0
Summa	2 000 000	1 000 000	0

Social- och arbetsnämnd

Löpande investeringar

Projekt	Budget 2024	Plan 2025	Plan 2026
Reinvesteringar Inventarier	500 000	500 000	500 000
Summa	500 000	500 000	500 000

Vård- och omsorgsnämnd

Löpande investeringar

Projekt	Budget 2024	Plan 2025	Plan 2026
Fastigheter	1 000 000	1 000 000	1 000 000
Arbetsmiljöåtgärder	500 000	500 000	500 000
IT-investeringar	1 000 000	1 000 000	1 000 000
Reinvesteringar Inventarier	1 500 000	1 500 000	1 500 000
Summa	4 000 000	4 000 000	4 000 000

Bygg- och miljönämnd

Löpande investeringar

Projekt	Budget 2023	Plan 2024	Plan 2025
Reinvesteringar Inventarier	200 000	200 000	200 000
Summa	200 000	200 000	200 000

10.1.2 Bilaga 3 Lokalinvesteringar Partillebo AB

Projekt	Utfall t.o.m 2022	Budget 2023	Budget 2024	Plan 2025	Plan 2026	Plan fr.o.m 2027	Totalt
Gruppbostad Ramsegård LSS	0	7 000 000	20 000 000	6 000 000	0	0	33 000 000
Jonsereds trädgårdar	5 000 000	22 000 000	16 000 000	0	0	0	43 000 000
Konstgräsplan Jonsereds IP	0	11 000 000	0	0	0	0	11 000 000
Förskola Lexby (Nygårdsvägens förskola)	3 000 000	23 000 000	25 000 000	3 000 000	0	0	54 000 000
Sotenäs förskola	0	0	25 000 000	25 000 000	3 000 000	0	53 000 000
Partille Simhall	111 000 000	13 000 000	135 000 000	135 000 000	135 000 000	72 000 000	601 000 000
Partille Port Kv3 övriga lokaler	12 000 000	1 000 000	5 000 000	11 000 000	11 000 000	3 000 000	43 000 000
Garage P-hus Partille Port Kv3	4 000 000	0	11 000 000	70 000 000	70 000 000	60 000 000	215 000 000
Vallhamra skola tillbyggnad	3 000 000	0	5 000 000	7 000 000	7 000 000	0	22 000 000
Projekt stallet Jonsereds trädgårdar	0	0	5 000 000	15 000 000	0	0	20 000 000
Furulunds centrum, utveckling kommunlokaler	0	5 000 000	10 000 000	0	0	0	15 000 000
LSS Öjersjö Hill	37 000 000	3 000 000	0	0	0	0	40 000 000
Övrigt och löpande förvaltningsprojekt lokaler	25 000 000	19 000 000	6 000 000	5 000 000	5 000 000	150 000 000	210 000 000
Summa	200 000 000	104 000 000	263 000 000	277 000 000	231 000 000	285 000 000	1 360 000 000

10.1.3 Bilaga 4 Överföring från kommunens helägda bolag

Trygghetsskapande åtgärder i centrum

Gamla stadsparken, pendelstationen, södra centrum samt området runt Kniven är platser som pekas ut som otrygga i den trygghetsundersökningar. Följande insatser är socialt förebyggande arbete som ger liv, rörelse, integration och ökad trygghet:

Centrumvårdar

Fortsatt anställning av centrumvårdar som arbetar för ökad trygghet i de centrala delarna av Partille. Trygghetsvårdarna är personer som står långt från arbetsmarknaden. Genom att erbjuda extratjänster kan en som idag står långt från arbetsmarknaden stärka sina möjligheter till anställning. Centrumvårdarna har redan startat arbete på flera mötesplatser och är ett uppskattat inslag bland boende, kommunala verksamheter och externa organisationer.

Fortsatt anställning av en handledare med uppdrag att tillsammans med extratjänster och boende i de centrala delarna av Partille skapa aktiviteter som bidrar till ökad gemenskap och i förlängningen till trygghet, integration och hållbarhet.

Partille grönskar

Fortsatt anställning av trädgårdsmästare som tillsammans med lärlingar håller i odlingsprojekt med boende. De aktiviteter som ska genomföras med de boende är till exempel ett rullatorvänligt grönsaksland vid ett trygghetsboende, en barnträdgård vid en förskola, en örtagård vid Oluff Nilsson och ett gemensamt odlingsprojekt för språksvaga och trädgårdsintresserade seniorer vid Kniven.

Områdesteam

Fortsatt anställning av projektledare samt områdesteam som arbetar socialt förebyggande med hjälp av ungdoms- och seniorambassadörer. Huvudinriktning på arbetet är föräldrastöd, läxhjälp, uppsökande arbete, ökat föreningsliv och utvecklandet av generationsöverskridande mötesplatser. Områdesteamet spänner över tre förvaltningar; utbildningsförvaltningen, social- och arbetsförvaltningen samt kultur- och fritidsförvaltningen och samarbetar med flera externa parter som polis, räddningstjänst, Allum och föreningslivet. I budgeten för 2024 görs en höjning av överföringen från kommunens helägda bolag. Denna höjning är primärt avsedd att användas till utökning av områdesteamet.

Underhåll och upprustning

I flera bostadsområden i Partille finns ett behov av att rusta upp samlingsplatser (till exempel Vallhamra och Björndammen). Samlingsplatser i bostadsområden är en viktig del i integrationsarbetet och mötesplatser över åldersgränser.